

**ESPERGÆRDE SKAKKLUB**



**SPRINGEREN**

**Nr. 3 Juli 2017 Årgang 55**

# Aktuelt fra redaktøren

Kære læsere

I har ikke kunnet undgå at bemærke de ændringer, som vi har gennemført med Springerens. Med stor ildhu og hjælp fra skakklubbens næstformand, Thomas Kokfelt, udkommer Springerens ikke kun i farver og på godt papir, men også med gode, kommenterede partier.

Dette har kun kunnet lade sig gøre økonomisk, fordi vi har tegnet sponsoraftaler, og I vil derfor fremover se annoncer i Springerens.

Støt vores annoncører, ligesom de støtter os.

Vi modtager fortsat kommenterede partier til de næste numre, og andre artikler om skaklige forhold er også velkomne.

/Steen

## **Nu er det igen tid til at betale kontingent til Espergærde Skakklub**

Kontingentet for 2. halvår fra årsskiftet 2017 skal betales som følger

Seniorer **kr. 560**

Pensionister **kr. 490**

Passive **kr. 440**

Dobbeltmedlemmer **kr. 300**

**Gør kassererens arbejde lidt lettere og klubbens økonomi lidt bedre:**

**Betal, når du får en opkrævning!**

**Konto: Reg. nr: 2313 – konto nr. 0563 464 852**

# Tillykke til Helge med de 85 år!

Vores mangeårige formand i Espergærde Skakklub, Helge Jensen, fyldte 85 år den 8. maj. STORT TILLYKKE til Helge fra os alle.

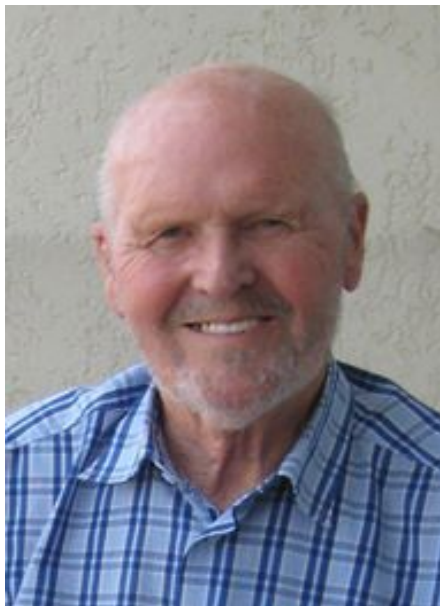
Helge blev formand for ES helt tilbage i 1964, som under hans ledelse blev udviklet til landets største og stærkeste skakklub. Det kulminerede med, at ES blev danmarksmester i 1997. Han startede også skoleskak på Snekkersten skole og andre af områdets skoler. Helge nåede at være formand for Espergærde Skakklub i 38 år.

Ud over det skaklige element er det ikke småting som Helge har været engageret i lokalt. Lærer, skolekonsulent, håndboldspiller, fodboldspiller – 350 kampe for 1. holdet – og meget mere!

En alsidig mand!

I de senere år har Helge dyrket flere nye interesser med flid. Han er sammen med fru Sonia blevet globetrotter, så det er begrænset, hvor meget de er hjemme i Snekkersten. Helge er også blevet primus motor på en hjemmeside, hvor der deles et utal af billeder fra det gamle Espergærde og Snekkersten, som vi er mange, der følger og kommenterer på.

*/Bestyrelsen på klubbens vegne*



## Annonceplads

¼ side

Kr. 250 pr. nummer

# Indkaldelse til generalforsamling d. 14. august kl 19.30

Bestyrelsen indkalder til klubbens årlige generalforsamling som vil finde sted på Tibberupskolen d. 14. august med start kl. 19.30.

Følgende dagsorden vil være gældende ved generalforsamlingen:

1. Valg af dirigent
2. Formandens beretning
3. Klubbens økonomi
4. Indkomne forslag
5. Klubbladet "Springeren"
6. Valg og genvalg af bestyrelse
7. Valg af revisor
8. Den kommende sæson
9. Eventuelt

*/Bestyrelsen*

## Skakligt nyt

### Skak på Espergærde bibliotek d. 26. juli

Espergærde bibliotek afholder d. 26. Juli et arrangement for brætspil og i den forbindelse er Espergærde skakklub inviteret til at komme og deltage med nogle spillere/instruktører samt skakbrætter & brikker mellem kl. 12 til 15. Vi regner med at komme 2-4 personer fra klubben men da det er midt i sommerferien må vi se hvem der er hjemme og har tid. Vi ser frem til en hyggelig eftermiddag forhåbentligt i selskab mange skakinteresserede unge og ældre.

*/Thomas*

# Skak på skoleskemaet på Tibberup skole

Helsingør kommune og Ældresagen har en forsøgsordning, hvor ældre kan indgå i et samarbejde med skoler i Espergærde, en såkaldt skoleven ordning. Ældre med kompetence inde for et specifikt område kan blive en ressource-person til en af skolens lærere. Jeg meldte mig til ordningen og er nu på tredje år klasseven eller ressource-person i en klasse som har skak som valgfrit fag. Læreren er Allan Oksenbøl, som er en stærk mesterspiller; hans far er på alder med mig og vi har omtrent samme skakstyrke. Interessen for skak er stor og omtrent 30 elever deltager, heraf mange piger.

Næste år er Tibberupskolen valgt som skolen for udgangens elever, d.v.s. alle 7., 8. og 9. klasser fra alle skolerne i Espergærde samles i Tibberupskolen. Allan Oksenbøl gør et stort arbejde for at få en struktureret tilgang til skakundervisningen, som fra næste år vil skifte fra valgfrit fag til kompetence modul. Der vil blive undervisning to gange om ugen og indført turneringer med brug af ur og noteringspligt. Allan Oksenbøl har været elev på Tjele efterskole og jeg glæder mig til den nye sæson, måske kan jeg også selv lære lidt.

Espergærde skakklub er også lidt involveret idet vi låner klubbens gamle ure samt demonstrationsbrættet. Om der også er potentielle nye medlemmer til klubben må tiden vise.

*/ Hans Askov Jensen*

## Fra de go'e gamle dage:



*Kystmesterskabet 1993 er overstået. ES-formand Helge Jensen og ES-venernes formand Grethe Henriksen lykønsker hinanden med en godt overstået turnering*

# Opvarmning til holdturneringen

På baggrund af sidste sæsons præstation i DSU-holdturneringen hvor det kun blev til en 3. plads synes det relevant at se på hvorledes vi kan forberede os til næste sæson. Holdlederen og nogle af spillerne vil forsøge at finde en dag hvor hele holdet kan mødes under sociale rammer og diskutere taktik og strategi. Det kunne være under private rammer og ville nok blive en anden dag end mandag. Vi vender tilbage med yderligere information via hjemmesiden omkring dette initiativ til efteråret. Holdturneringen starter formentlig i sidste halvdel af oktober.

/Thomas

# Espergærde Skakklub 75 år

Den 12 oktober kan Espergærde skakklub fejre sin 75 års fødselsdag og klubbens bestyrelse påtænker i den anledning at afholde en reception til at fejre begivenheden. Den præcise dato for festligholdelsen vil blive meldt ud, når vi nærmer os dagen, men det vil formentlig blive i oktober. Vi håber at se mange af klubbens tidligere og nuværende medlemmer på dagen. Mon der ikke også vil blive lejlighed til at deltage i en lynturnering for de fremmødte i dagens anledning?

/Steen

# Aktivitetskalender – Efterår 2017

14/8: Generalforsamling – kl 19.30

21/8: Efterårsturnering: 1. Runde (Bemærk start kl 19.00!)

28/8: Efterårsturnering: 2. runde

4/9: Efterårsturnering: 3. runde

11/9: Udsatte partier

18/9: Efterårsturnering: 4. runde

25/9: Efterårsturnering: 5. runde

2/10: Efterårsturnering: 6. runde

9/10: Udsatte partier

16/10: Efterårsturnering: 7. Runde

# Efterårsturnering 2017 – invitation

Espergærde skakklubindbyder til 7-runders koordineret turnering.

## Spillested

Espergærde skakklub, Tibberupskolen, Idrætsvej 19, 3060 Espergærde

## Spilletider

1. runde: Mandag d.21. august kl 19.00-24.00
  2. runde: Mandag d.28. august kl 19.00-24.00
  3. runde: Mandag d.4. september kl 19.00-24.00
  4. runde: Mandag d.18. september kl 19.00-24.00
  5. runde: Mandag d.25. september kl 19.00-24.00
  6. runde: Mandag d.2. oktober kl 19.00-24.00
  7. runde: Mandag d.16. oktober kl 19.00-24.00
- Udsatte partier: d. 11/9 og 9/10

## Betænkningstid

40 træk på 2 timer , derefter 1/2 time til resten af partiet

## Turneringsform

Fortrinsvis 8-mandsgrupper

## Indskud

150 kr i alle grupper, som betales inden 1. runde

## Tilmelding

Senest onsdag d. 11. august med oplysning om klub, fødselsdag, rating og telefonnr. til Ebbe Kallenberg ([ebbe@kallenberg.dk](mailto:ebbe@kallenberg.dk)), telefon 40417157, eller via <http://turnering.skak.dk/TournamentActive/Details?tourId=24355>

## Præmier

Første præmie 400 kr.; anden præmie 300 kr., tredje præmie 200 kr.

# Resultat fra Forårsturneringen

Gruppe 1															Direkte link		
#	Navn	Rating	Elo	1	2	3	4	5	6	7	Po	PI	We	Rn	Eo	En	
1	<a href="#">Verner Hansen</a> Espergærde Skakklub	1747	1843	<sup>8</sup> / <sub>1</sub>	<sup>2</sup> / <sub>1</sub>	<sup>7</sup> / <sub>1</sub>	<sup>3</sup> / <sub>1</sub>	<sup>5</sup> / <sub>0</sub>	<sup>6</sup> / <sub>0</sub>	<sup>4</sup> / <sub>1</sub>	5	1-2	4,75	1755	3,55	1852	
2	<a href="#">Niels Frederik Holm</a> Espergærde Skakklub	1488	1543	<sup>5</sup> / <sub>0</sub>	<sup>1</sup> / <sub>0</sub>	<sup>4</sup> / <sub>1</sub>	<sup>8</sup> / <sub>1</sub>	<sup>6</sup> / <sub>1</sub>	<sup>1</sup> / <sub>1</sub>	<sup>7</sup> / <sub>3</sub>	<sup>1</sup> / <sub>2</sub>	5	1-2	2,15	1651	1,26	1633
3	<a href="#">Viggo Sørensen</a> Skakklubben Nordkalotten	1560	1687	<sup>7</sup> / <sub>1</sub>	<sup>6</sup> / <sub>1</sub>	<sup>5</sup> / <sub>1</sub>	<sup>1</sup> / <sub>0</sub>	<sup>4</sup> / <sub>1</sub>	<sup>8</sup> / <sub>1</sub>	<sup>2</sup> / <sub>1</sub>	4½	3	2,85	1627	2,34	1710	
4	<a href="#">Sven Ove Petersen</a> Sjælsø Skakklub	1491		<sup>6</sup> / <sub>1</sub>	<sup>8</sup> / <sub>0</sub>	<sup>2</sup> / <sub>0</sub>	<sup>7</sup> / <sub>1</sub>	<sup>3</sup> / <sub>1</sub>	<sup>5</sup> / <sub>1</sub>	<sup>1</sup> / <sub>0</sub>	3½	4	2,15	1552	0	1000	
5	<a href="#">Niels Leth Svendsen</a> Espergærde Skakklub	1666		<sup>2</sup> / <sub>1</sub>	<sup>7</sup> / <sub>1</sub>	<sup>3</sup> / <sub>1</sub>	<sup>6</sup> / <sub>0</sub>	<sup>1</sup> / <sub>1</sub>	<sup>4</sup> / <sub>0</sub>	<sup>8</sup> / <sub>1</sub>	3	5-6	3,95	1638	0	1000	
6	<a href="#">Ebbe Kallenberg</a> Espergærde Skakklub	1740	1754	<sup>4</sup> / <sub>0</sub>	<sup>3</sup> / <sub>0</sub>	<sup>8</sup> / <sub>1</sub>	<sup>5</sup> / <sub>1</sub>	<sup>2</sup> / <sub>0</sub>	<sup>1</sup> / <sub>1</sub>	<sup>7</sup> / <sub>0</sub>	3	5-6	4,7	1689	2,87	1737	
7	<a href="#">Bernhard W. Sørensen</a> Hillerød Skakklub	1633	1719	<sup>3</sup> / <sub>0</sub>	<sup>5</sup> / <sub>1</sub>	<sup>1</sup> / <sub>0</sub>	<sup>4</sup> / <sub>0</sub>	<sup>8</sup> / <sub>1</sub>	<sup>2</sup> / <sub>0</sub>	<sup>6</sup> / <sub>1</sub>	2½	7	3,6	1600	2,58	1707	
8	<a href="#">Orla Eilegaard Jørgensen</a> Allerød Skakklub	1657	1695	<sup>1</sup> / <sub>0</sub>	<sup>4</sup> / <sub>1</sub>	<sup>6</sup> / <sub>0</sub>	<sup>2</sup> / <sub>0</sub>	<sup>7</sup> / <sub>0</sub>	<sup>3</sup> / <sub>0</sub>	<sup>5</sup> / <sub>1</sub>	1½	8	3,85	1581	2,40	1647	

Gruppe 2															Direkte link	
#	Navn	Rating	Elo	1	2	3	4	5	6	7	Po	PI	We	Rn	Eo	En
1	<a href="#">Kenny Bagge</a> Hillerød Skakklub	1481	1586	<sup>4</sup> / <sub>1</sub>	<sup>3</sup> / <sub>1</sub>	<sup>8</sup> / <sub>1</sub>	<sup>5</sup> / <sub>1</sub>	<sup>7</sup> / <sub>1</sub>	<sup>2</sup> / <sub>0</sub>	<sup>6</sup> / <sub>1</sub>	6	1-2	5,75	1492	2,34	1579
2	<a href="#">Jacob Hein</a> Espergærde Skakklub	1406	1446	<sup>8</sup> / <sub>1</sub>	<sup>5</sup> / <sub>0</sub>	<sup>7</sup> / <sub>1</sub>	<sup>4</sup> / <sub>1</sub>	<sup>6</sup> / <sub>1</sub>	<sup>1</sup> / <sub>1</sub>	<sup>3</sup> / <sub>1</sub>	6	1-2	5,2	1442	1,72	1472
3	<a href="#">Jens Kornbæk Pedersen</a> Espergærde Skakklub	1160	1407	<sup>6</sup> / <sub>1</sub>	<sup>1</sup> / <sub>0</sub>	<sup>4</sup> / <sub>1</sub>	<sup>8</sup> / <sub>1</sub>	<sup>5</sup> / <sub>1</sub>	<sup>7</sup> / <sub>1</sub>	<sup>2</sup> / <sub>0</sub>	5	3	3,15	1259	1,54	1385
4	<a href="#">Michael Stuer Lauridsen</a> Espergærde Skakklub	1450		<sup>1</sup> / <sub>0</sub>	<sup>7</sup> / <sub>1</sub>	<sup>3</sup> / <sub>0</sub>	<sup>2</sup> / <sub>0</sub>	<sup>8</sup> / <sub>1</sub>	<sup>6</sup> / <sub>1</sub>	<sup>5</sup> / <sub>1</sub>	3½	4-5	5,55	1358	0	1000
5	<a href="#">Steen Olesen</a> Espergærde Skakklub	1129		<sup>7</sup> / <sub>1</sub>	<sup>2</sup> / <sub>1</sub>	<sup>6</sup> / <sub>1</sub>	<sup>1</sup> / <sub>0</sub>	<sup>3</sup> / <sub>0</sub>	<sup>8</sup> / <sub>1</sub>	<sup>4</sup> / <sub>0</sub>	3½	4-5	2,85	1158	0	1000
6	<a href="#">John Schjølín</a> Gribskov Skakklub	924	1142	<sup>3</sup> / <sub>0</sub>	<sup>8</sup> / <sub>1</sub>	<sup>5</sup> / <sub>0</sub>	<sup>7</sup> / <sub>1</sub>	<sup>2</sup> / <sub>0</sub>	<sup>4</sup> / <sub>0</sub>	<sup>1</sup> / <sub>0</sub>	1½	6-7	1,25	935	0,40	1134
7	<a href="#">Bjarke Andersen</a> Espergærde Skakklub	1114		<sup>5</sup> / <sub>0</sub>	<sup>4</sup> / <sub>1</sub>	<sup>2</sup> / <sub>0</sub>	<sup>6</sup> / <sub>1</sub>	<sup>1</sup> / <sub>0</sub>	<sup>3</sup> / <sub>0</sub>	<sup>8</sup> / <sub>1</sub>	1½	6-7	2,75	1058	0	1000
8	<a href="#">Steffen Schwalbe</a> Espergærde Skakklub	969		<sup>2</sup> / <sub>0</sub>	<sup>6</sup> / <sub>0</sub>	<sup>1</sup> / <sub>0</sub>	<sup>3</sup> / <sub>0</sub>	<sup>4</sup> / <sub>0</sub>	<sup>5</sup> / <sub>1</sub>	<sup>7</sup> / <sub>1</sub>	1	8	1,55	944	0	1000



# Øbro Forår 2017

Af Thomas Kokfelt

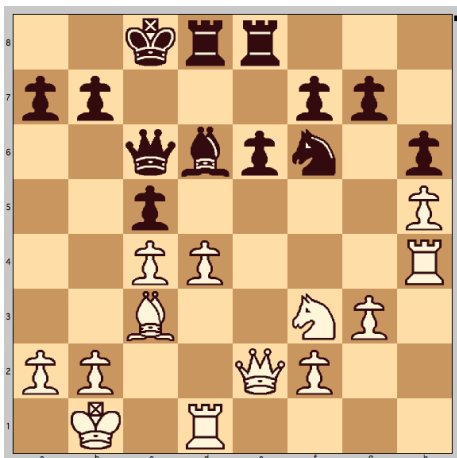
Med fare for at blive anklaget for faneflugt fravalgte jeg i år vor egen forårsturnering til fordel for Øbro's ditto - som var en 5-runders koordineret turnering med deltagelse af 24 spillere fordelt over fire grupper fra nybegyndere til stærke mesterspillere. Min motivation var at prøve kræfter mod nogle af de hårde drenge for at se om jeg kunne hævde min nyvundne mestertitel – om ”kanoen holdt vand”, så at sige. Med et indskud på 130 kr fik jeg da også kam til håret (samt noget vand indenbords), idet jeg havnede i øverste gruppe med et snit på 2056. Blandt deltagerne var kendisser som Søren Bech Hansen med lige knap 2200 (tidligere 2350, nu på vej tilbage) og Louise Winther Fredericia med knap 2100 og en masse international erfaring fra bl.a. OL-damelandsholdet. Det var således i ydmyg spænding at jeg indtog rollen som potentiel *Prügelknap* med en forventet score på 1.55/5. Jeg tænkte fortrøstningsfuldt, at det vel højst kunne gå helt og aldeles og fuldstændig galt - og se dét er jo ingen skam!

Første runde: Hvid mod Thomas Tange Jepsen (2072). Min modstander så determineret ud og vi undlod overdrevne høflige udvekslinger før slaget: han udstrålede den modne mesterspillers værdige overlegenhed - han ville vel bare få sagen klaret i en fart, og hvem vil ikke gerne det? Men jeg havde hvid og gik frisk til træet i hvad der blev en klassisk Caro-Kann. Partiet udviklede sig langs kendte stier med en balanceret stilling langt hen ad vejen. Men heldigvis kan selv den ellers så solide Caro-Kann slå sprækker i betonen ...

**Hvid: Thomas Find Kokfelt (1936), Sort: Thomas Tange Jepsen (2072)**

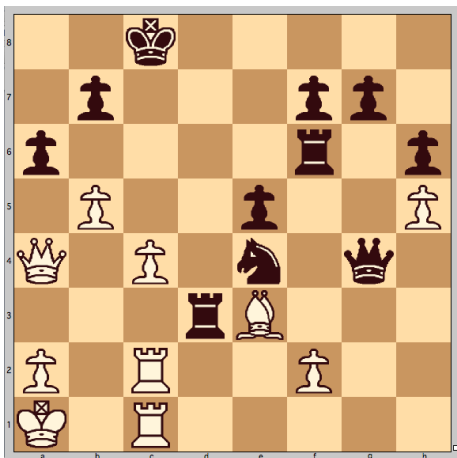
Åbning: Caro-Kann, klassisk / Spassky-variant (B19)

**1. e4, c6 2. d4, d5 3. Sc3, dxe4 4. Sxe4, Lf5 5. Sg3, Lg6 6. Sf3, Sbd7 7. h4, h6 8. h5, Lh7 9. Ld3, Lxd3 10. Dxd3, e6** Spassky-varianten, men Seirawan har vist også lagt navn til forgreninger af åbningen; i det videre følger jeg en anbefaling fra Negi's fremragende bog om 1.e4 åbninger fra Quality Chess-forlaget. **11. Ld2, Sgf6 12. 0-0-0, Dc7 13. Kb1** Profylaktisk. ...**Ld6 14. Se4** Springereren står inaktivt på g3. ...**Sxe4 15. Dxe4, Sf6 16. De2** det rigtige felt til damen og væk fra d-linjen som snart åbnes. ...**0-0-0 17. g3** Undgår evt. planer om afbytning på f4. ...**The8 18. c4, c5 19. Lc3** Så langt teori; i forsættelsen undlader sort notorisk at sikre sin konge med Kb8, hvilket ellers er normalt ...**Dc6 20. Th4** (diagram)



Med lidt trækstilling er vi nået en stilling hvor Negi istedet anbefaler 20. The1!? - hvor lakmustesten lader til at være om hvid har nok kompensation efter ...Sxh5 (hvilket Negi sjovt nok mener er tilfældet). Det spillede træk er dog velkendt og sikrer både e4 for indbrud såvel som dækker bonden på h5. På negativ-siden deplaceres tårnet på randen. ...**Lc7?!** Et spildtræk da løberen alligevel byttes af i næste træk; bedre var **Kb8 21. Se5, Lxe5 22. Dxe5, Td7** Hvid står fint nok, men hvordan kommer man lige videre?

**23. Tc1!** Idéen er at gennemføre en bondestorm understøttet fra baglinjen **23. ... cxd4 24. Lxd4, a6 25. Le3, Dd6** Hvis sort kan få afbyttet damerne og derved bremse hvids angreb vil han stå fint i kraft af sin dominans af d-linjen, så derfor.. **26. Da5, e5 27. Ka1, Te6 28. b4** Her fråsede jeg lidt ubegribeligt 20 minutter væk på de sidste to træk – planen var jo lagt med Tc1 så hvorfor bruge tid? ...**Dc7 29. Da4** Keep tension! Her viste klokken 27 min til hvid og 21 til sort, men i de følgende forviklinger kommer sort snart i en slem tidsnød. **Tc6 30. T4h1** tårnet går tilbage for at understøtte angrebet i c-linjen; sort svarer straks med at centralisere springeren ...**Se4 31. b5!**

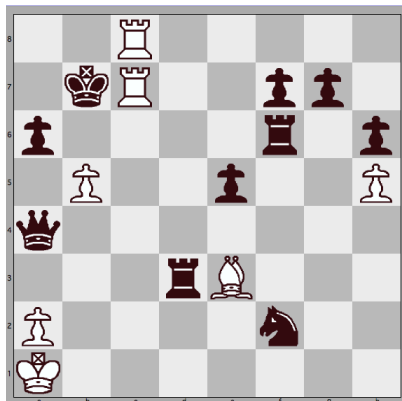


**Tf6?** Dette er første alvorlige fejl i partiet; 'silika-hjernen' angiver ...Sc5, med den mulige forsættelse 32. Da3, Td3 33. Tc3, Txc3 34. Dxc3, Te6 og hvid står lidt bedre. **32. Tc2?!** For passivt; afgørende var 32. c5! Med vilde forviklinger som dog alle leder til hvid fordel; f.eks. efter det naturlige Sxf2? (for at rede springeren) følger 33. c6 bxc6 34 bxc6 Tdd6 35 Dxa6+ Kd8 36 Lb6 ++-- I stedet kom ...**Td3 33. g4, Dd7 34. Thc1, Dxc4?** her kørte sort på fælgene – d.v.s. 30 sek pr. træk inkl. notering.

(diagram – hvid har afgørende angreb)

Hvid har nu chancen for anden gang for at gøre kort proces; Med hele 6 min tilbage skal hvid blot bevare roen og finde *dræbertrækket*... Kan du se det?

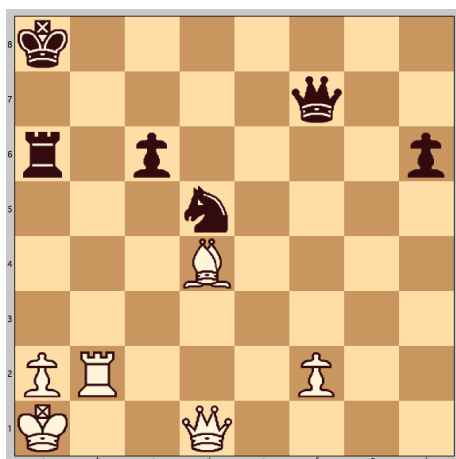
**35. bxa6?** Ak og ve, udslag af nerver?! Det rigtige træk er 35. c5! – for så vidt oplagt, men jeg mente at se at efter 35. ...Sxf2 hang min løber mens der samtidig truede dronning-afbytning. Men havde jeg blot set ét træk videre og set 36. Tc4 efterfulgt af c6 havde sagen været klar: F.eks. 36 ... Qf3 37 c6 bxc6 38 bxc6 Qxe3 39 Qxa6+ Kd8 40 Qb7+-- bonden går i forvandling. En anden rar variant efter 35. c5, Sxf2 er dronningeoferet 36. c6!? hvor ... Dxa4 37. cxb7+ Kxb7? (naturligt) 38. Tc7+ Kb8 39. Tc8+ Kb7 40. T1c7# er mat! – lige til scrapbogen.



(diagram – hypotetisk slutstilling!)

Nu fortsatte partiet i en mere mudret stil som et par groggy boksere ud i 14. omgang.. men hvor hvid dog fører på point! ...Txa6 **36. De8+ Td8 37. Dxf7 Dd7 38. Df3 Sf6 39. c5 Dd5 40. Df5+ Dd7** Omkring her var vejrtrækningen på den anden side af bordet blevet mærkbart mere anstrengt og ujævn - som et MY lokomotiv på vej op ad en lang jysk bakke... **41. Dxe5 Dd5 42. De7 Te8 43. Dxg7 Sxh5 44. Dg4+ Kb8 45. Td2** eller c6 her **Df7 46. c6!** Endeligt kommer bonden frem – delvist intuitivt spillet men computeren understøtter trækket; nu gælder det bare at finde den rigtige forsættelse – ikke nemt med under 1 minut tilbage...! **bxc6 47. Tb1+** Ok, men 47. Tb2+ er endnu bedre p.g.a. ...Kc7 48.Db4 Dd5 49. Db7+Kd6 50. Dxa6+-- **Ka8 48. Tbb2 Sf6 49.De2 Ta5** (her er fordelens stadig

+4.80) **50. Dd1** Her omkring mister jeg grebet om stillingen; Td6 havde været det rigtige træk, men da jeg også var nede på fælgene var det mere et spørgsmål om overlevelse...**Sd5 51. Lb6?! Ta6?!** (Sxb6 er bedre) **52. Lc5 Df6 53. Bd4 Df7 54. Db3 Te1+ 55 Td1 Txd1+ 56 Dxd1** I denne materielt lige stilling tilbød jeg remis og med udsigt til at kunne få pulsen ned under 120 igen tog min modstander imod med 10 sek tilbage. Pyhh - for et kampparti som godt nok burde have indbragt en pind! Men trods alt bedre med en halv end et nul!



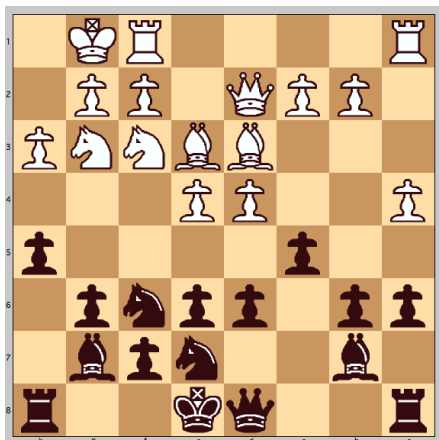
(diagram og slutstilling)

Desværre var resultatet også ret symptomatisk for resten af min indsats i turneringen; jeg spillede generelt pænt, opnåede gode stillinger, men missede at finde de rigtige forsættelser i afgørende stillinger. Mod Louise Fredericia med sort i en Moderne åbning (1. e4 g6) i anden runde vandt jeg en bonde og burde nok have trillet den hjem, - men så gik der lidt gummiarm i den.

**Hvid: Louise Winther Fredericia (2095), Sort: Thomas Find Kokfelt (1936)**

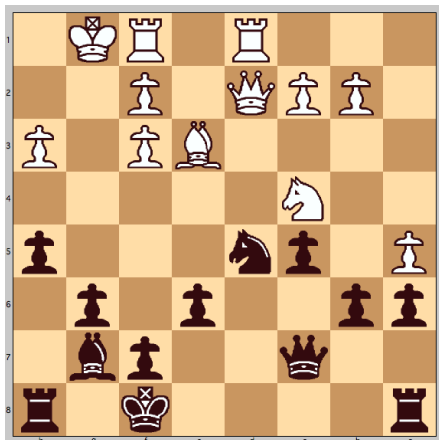
Åbning: Moderne/Robatch/Flodhest (B06)

**1. e4 g6 2. d4 Lg7 3. Sc3 d6 4. Le3 a6 5. Dd2 Sd7 6. a4 b6 7. Sf3 Lb7 8. h3 e6 9. Ld3 c5 10. 0-0 Se7** Flodhesten i sin næsten fuldenkte form med propellerende hale og alt! Kun h6 mangler. Åbningensvalget er inspireret af Hillarp Persson's eminente bog *The Modern Tiger* **11. Se2 Sf6 12. Sg3 h5!** (diagram)



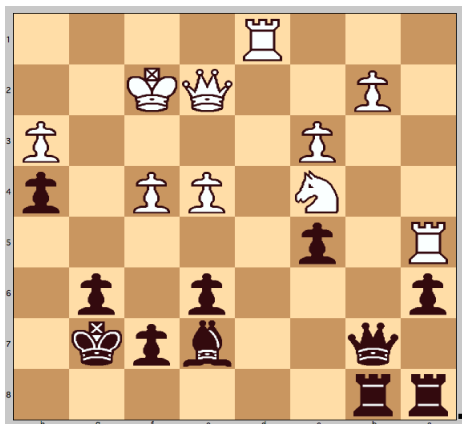
Dette træk havde jeg set anbefalet af *Tigren* i en lignende stilling; truslen er 13. h4 som undergraver dækning af e4. Hvis hvid svarer h4 hopper spingeren selvfølgelig til g4 hvorfra den evt. afbyttes med løberen på e3, eller bliver del af et kommende kongeangreb.

**13. e5 dxe5 14. dxe5 Sd7** har hvid ikke overstruktet sit centrum? **15. Le4!?** Se4 er formentlig bedre p.g.a. truslen Sd6+ og slag på b7; som dog kan forhindres ved enten 0-0 eller Sf5. ...**Lxe4 16. Sxe4 Sxe5** Haps - en bonde er en bonde! **17. Sd6+?!** computeren synes bedre om 17. De2 0-0 18. Tfd1 Db8 19. Lf4 Sxf3+ 20. Dxf3 e5 21. Lg5 Sf5 men sort bevarer fordelene ...**Kf8 18. Tad1?** Strukturelt problematisk at hvid nu pådrager sig en isoleret dobbeltbonde i f-linjen; bedre var 18. Sxe5 Lxe5 19. Tad1 med noget kompensation for bonden ...**Sxf3+ 19. gxf3 Sd5 20. Sc4 Dc7** Her var Kg8 også med i overvejelserne for at sikre kongen få det sidste tårn i spil. **21. a5!** Naturligt.



(diagram – sort har en ren merbonde)

**bx**a5? Med dette smider sort meget af fordelene væk, langt bedre var b5! 22. Sb6 Td8 med klar sort fordel. **22. Ta1 Lf6 23. Txa5 Sxe3 24. fxe3 Kg7 25. Tfa1 Dc6 26. De2 Thb8 27. c3 Td8** Her foreslår computeren i stedet en plan med Ld8-c7 og tårndublering i d-linjen som værende bedre, f.eks. 27. ... Ld8 28. T5a4 Lc7 29. f4 Td8 30. Dg2 Td5 31. De2 a5 32. e4 Td7 33. e5 Tad8 34. Kh2 h4 med stærkt sort pres. **28. e4 Lg5 29. Df2 Le7 30. De3 Dc7 31. Kg2 h4 32. f4 Dc6** med remis-



tilbud som hvid dog afslog **33. Kf2 Tdb8 34. De2 Db7 35. Td1** og her tilbød Louise så remis som jeg modtog. På trods af merbonden er der ingen oplagt vej for sort at spille på gevinst. (½ - ½)

(diagram – slutstilling)

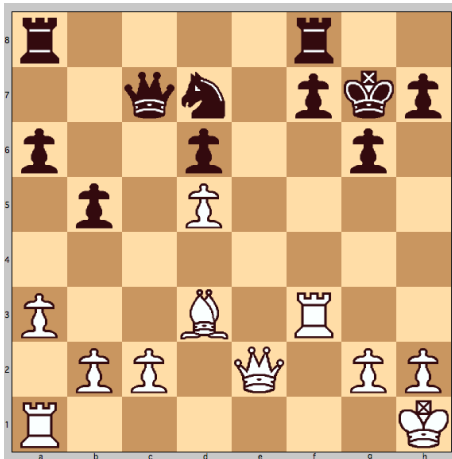
Det blev til tab i 3. runde med hvid i en italiener – en åbning min modstander efter partiet erklærede at han kendte alt til. Undervejs overså jeg vist en bondegevinst i midtspillet. Well-well, ned skal det jo gå når man ikke vil (eller kan!) se. Fjerde runde blev remis med de sorte i en gabe-kedelige symmetrisk englænder. Og så sidste runde mod top-prædatoren Søren, som jeg håbede ville levere noget spræl ovenpå den engelske syge. Partiet var godt set fra min side af brættet frem til træk 23... vurder selv:

**Hvid: Thomas Find Kokfelt (1936), Sort: Søren Bech Hansen (2193)**

Åbning: Siciliansk (B33)

**1. e4 c5 2. Sf3 Sc6 3. d4 cxd4 4. Sxd4 Db6** Hvad er nu det for noget pjat? ;) Søren vælger fornuftigt nok en mindre kendt variant mod sin lavere ratede modstander.. Jeg vælger en pragmatisk forsættelse men også Sb5 og Le3 kan spilles, betroede Søren mig bagefter. **5. Sb3 Sf6 6. Sc3 e6 7. Le3 Dc7 8. a3 d6 9. Ld3 a6 10. De2 Le7 11. f4 b5 12. O-O Lb7 13. Sd4!** Springerens skal tilbage i spil. **Sxd4 14. Lxd4 e5 15. Le3 exf4 16. Lxf4 Txf4** er nok bedre da det åbner for en hurtigt tårn-dublering i f-linjen **O-O 17. Kh1** garderer mod grimme skakker på c5 eller b6 ... **Sd7 18. Sd5** Eller 18. a4 b4 19. Sd5 osv. **Lxd5 19. exd5 Lf6 20. Tf3!**? Min simple idé er at ofre på h7 efterfulgt af Th3+ og Dh5 – dog usikkert om det var godt nok; computeren foretrækker 20. c3 (+0.5 til hvid). Søren giver mig dog ikke chancen og spiller *safe*..

...g6 21. Lh6 Lg7?! Bedre var i flg. computeren Lxb2 hvortil jeg nok havde lagt an til en Alechin's kanon i f-linjen med Taf1 og Df2. 22. Lxg7 Kxg7



(diagram – er der noget taktisk her?)

23. Taf1?! Her så jeg kort på 23. De7 med idéen Taf1 og tryk på f7 som derfor måtte besvares med 23...Tae8.

Desværre forkastede jeg planen idet jeg ikke så videre og den taktiske vending 24.

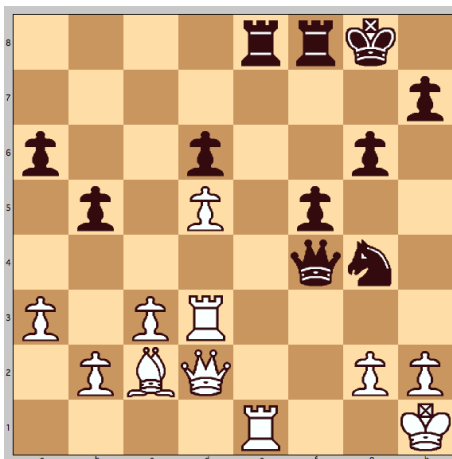
Txf7+! Txf7 25. Dxe8 med en bonde mere. Nu får sort i stedet sat prop i med

...Se5 24. Th3? Forkert plan f5! 25.

Dd2?! 25. a4 havde været fint ...Tae8

Sort tillader Dh6+ da det ikke giver noget som helst for hvid; da jeg indser dette prøver jeg at konsolidere med 26. c3 Kg8

27. Lc2? En klar fejl, som tillader sorts dronning at infiltrere den hvide stilling via c4; a4 eller evt. Le2 ville holde bedre sammen på det Dc4 28. Te1? stillingen er svær for hvid men nu får sort fat alt for nemt ...Sg4 29. Td3?? Afgørende fejl som Søren ikke er sen til at spotte med ...Df4! Der truer mat på h3 og slås dronningen er der mat på baglinjen - smukt udnyttet. Eneste forsvar er g3 men det koster et tårn hvorfor jeg fornuftigt nok valgte at opgive (0-1).



(diagram – slutstilling)

Man kan sige at de sidste tre træk af hvid sætter hele partiet over styr, hvilket skyldes mangel på en plan i midtspillet, men også det psykologiske element der ligger i at skulle omstille sig fra at angribe til pludselig at skulle forsvare sig.

Desuden spillede Søren hurtigt og pressede mig derfor på tid. Ubehagelig type! ;) Turneringen blev i øvrigt vundet af Søren med suveræne 5/5, hvilket rakte til et kandidatresultat. Louise havde en mindre god turnering med 1/5. Jeg selv spillede ca. op til min forventede score

(tabte et enkelt rating point men vandt 7 ELO). Det var alt i alt en god oplevelse at spille i Øbro's hyggelige kælderlokaler, så det er hermed klart anbefalet.

# Indsigt i lokalområdet giver udsigt til en tryk bolighandel.



Find ud af, hvad din bolig er værd med  
danbolig på tlf. 4913 0100  
eller på [danbolig.dk](http://danbolig.dk)

**Thomas Bloch**

Løgstrup, Larsen, Vernsted & Bloch ApS

**danbolig**

SAMARBEJDER MED NORDEA

Løgstrup, Larsen, Vernsted & Bloch ApS

Ejendomsråglere, MDE · Tlf. 4913 0100 · [espergaerde@danbolig.dk](mailto:espergaerde@danbolig.dk) · [www.danbolig.dk](http://www.danbolig.dk)

# Praktiske oplysninger

**Formand:** Ebbe Kallenberg, Bomosevej 34, 2970 Hørsholm.  
Tlf. 4041 7157 – epost [ebbe@kallenberg.dk](mailto:ebbe@kallenberg.dk)

**Næstformand:** Thomas Find Kokfelt, Stokholmsvej 31, 3060  
Espergærde. Tlf. 2819 2484 – epost [tfkokfelt@gmail.com](mailto:tfkokfelt@gmail.com)

**Kasserer:** Steen Olesen, Bakkegårdsvej 16, 3060 Espergærde.  
Tlf. 2063 2476 – epost [solsteen@gmail.com](mailto:solsteen@gmail.com)

## Øvrige bestyrelsesmedlemmer:

Hans Askov Jensen, Hyldehøj 15, 2990 Nivå.  
Tlf. 3135 8756 – epost [askov@poultry-development.dk](mailto:askov@poultry-development.dk)

Verner Hansen, Nivåvænge 15-3, 2990 Nivå  
Tlf. 4913 0607 – epost [verhan44@gmail.com](mailto:verhan44@gmail.com)

**Bestyrelsessuppleant:** Jacob Hein, Mosedraget 19, 3480  
Fredensborg. Tlf. 2853 3829 – epost [jacobhein.dk@gmail.com](mailto:jacobhein.dk@gmail.com)

**Bibliotek:** Steffen Schwalbe, Teglgårdsvej 907, 2. mf.m 3050  
Humblebæk. Tlf. 4919 3651 – epost [steffen.postmand@gmail.com](mailto:steffen.postmand@gmail.com)

**Revisor:** Jens Kornbæk Pedersen, Lisevej 13, 3060 Espergærde.  
Tlf. 4079 4600

**Holdleder:** Formand Ebbe Kallenberg

**Kampleder:** Bjarke Andersen, Søndermarken 42. 1. th., 3060  
Espergærde. Tlf. 2287 8887

**Hjemmeside:** Næstformand Thomas Find Kokfelt

**Spillested:** Tibberupskolen, kantinen i kælderens, Idrætsvej 19, 3060  
Espergærde. Mandage fra 19-24.

Kantinen er åben på alle spilledage